



# BRA SKYLTTAR

## Råd och riktlinjer för skyltning

Antagen av byggnadsnämnden 2022-08-16 § 94



Dokumenttyp Riktlinjer	Dokumentnamn Bra skyltar – Råd och riktlinjer för skyltning	Antagen 2022-08-16 § 94	Antagen av Byggnadsnämnden
Dokumentägare Miljö- och byggnadsförvaltningen	Dokumentansvarig Stadsarkitekt	Reviderad	Giltighet Tills vidare
Dokumentinformation Riktlinjer att använda i samband med bygglovsprövning och allmänna råd för skyltning		Diarienummer BN.2019.29	
Ämnesområde Gestaltning		Intranät <input checked="" type="checkbox"/>	Hemsida <input checked="" type="checkbox"/>
Andra styrande dokument som omnämns Plan- och bygglag (2010:900); Plan- och byggförordning (2011:338); Väglag (1971:948); Ordningslag (1993:1617); Allmänna lokala ordningsföreskrifter för Vänersborgs kommun (KF 2014-05-21 § 62); Riktlinjer för digitala skyltar i Vänersborgs kommun (BN 2012/38 § 53)			

# Innehåll

<b>Syfte och bakgrund</b>	<b>5</b>
<b>Historiskt</b>	<b>6</b>
<b>Råd och riktlinjer</b>	<b>8</b>
<i>Fasadskyltar</i>	8
<i>Fristående skyltar</i>	11
<i>Digitala skyltar</i>	12
<i>Övriga</i>	12
<i>Skyltbelysning</i>	13
<i>Tänk på...</i>	14
<i>Särskilda förutsättningar</i>	16
<b>Lagar och förordningar</b>	<b>18</b>
<b>Att söka bygglov</b>	<b>19</b>
<i>Undantag</i>	19
<i>Ansökan</i>	19
<i>Exempelritningar</i>	20



## Syfte och bakgrund

Du som vill sätta upp en skylt eller flagga, eller handlägger ett skyltärrende, kan hitta information i detta dokument om vad som gäller för just den aktuella typen av skyltning.

Syfte och bakgrund följs av en kort historisk inledning. Därefter beskrivs de olika skylttyperna och du får generella råd kring val av skylttyp, utformning och placering. Efter det läser du om vilka miljöer som har särskilda förutsättningar samt om vilken lagstiftning som gäller för skyltar. Avslutningsvis informerar vi om hur det fungerar med bygglov.

- *Råd och riktlinjer* ska inspirera, informera och vägleda i valet av skyltning i Vänersborgs kommun. Arbetet ska bidra till samsyn kring hur vi ser på och arbetar med skyltfrågor.
- *Råd och riktlinjer* syftar till att gatumiljöerna i våra tätorter blir tydliga, mer attraktiva och ännu tryggare än idag. Attraktiva stadsmiljöer har också ett kommersiellt värde och kan bidra till att stadskärnorna hålls levande trots konkurrens från extern- och e-handel.
- *Råd och riktlinjer* gäller för alla typer av skyltar i hela kommunen och är extra viktigt att följas avseende bygglovspliktiga skyltar inom tätorterna.
- *Råd och riktlinjer* är både information till allmänheten och ett verktyg för kommunens bedömning. Att följa dem förenklar handläggningen av bygglov för skyltar.



## Historiskt

I äldre tiders små samhällen fanns sällan behov av skyltar. Folk visste var olika inrättningar låg. På marknadstorgen ägde en stor del av kommersen rum. Dit åkte man för att visa upp sina varor. Hela sortimentet fungerade då samtidigt som skylt. En del försäljning skedde också på gatan i direkt anslutning till tillverkaren och skyltar var inte nödvändiga.

Under 1700-talet vaknade importen och ökade handeln. Detta i kombination med bättre transportmöjligheter ledde till ett behov av att skylta för andra än bara stadens invånare. Man började då annonsera sin verksamhet genom att hänga ut ett varuprov på en käpp vid affärens entré. Varuproverna ersattes efterhand med symboler i trä och plåt, hängande från konsoler av järnsmide. Varje skrå hade sin egen symbol. Bagaren hade till exempel en kringla, skraddaren en sax och urmakaren en klocka. Själva symbolen var ursprungligen den väsentliga delen av skylten. I takt med att fler köpmän etablerade sig, blev det viktigt att profilera den egna verksamheten. Ett sätt att åstadkomma detta var att göra skylten mer iögonfallande och rik på dekor.

Med 1800-talets spridning av läskunnigheten började skråsymbolerna kompletteras och så småningom helt ersättas av skriven text. Med industrialismens genombrott skildes tillverkningsplatsen från försäljningsstället och skylten blev ett medel i konkurrensen mellan olika företag. Skylten fick med reklamen då också en rent marknadsförande uppgift. På husväggarna spreds reklamens budskap framför allt genom en rik flora av emaljerade plåtskyltar som började användas under 1890-talet. Redan ett halvsekel senare var dessa nästan helt ersatta av andra skyltsorter.

Neonrörskyltar blev vanliga i 1930-talets stadsbilder. Med 30-talet och funktionalismen föddes också moderna, breda skyltfönster. Men redan långt tidigare hade man börjat bygga om gathusens bottenvåningar längs affärsstråken för att få större butiksfönster. Detta resulterade tyvärr ofta i alltmer förvanskande förändringar av gamla fasader.

Bilismens ökade intrång i efterkrigstidens stadsliv ledde till att även skyltar började utformas efter bilisternas krav. Skyltarna skulle kunna läsas från förarens framrumsande perspektiv och gjordes därför större och mer iögonfallande. Där trafiken i innerstäder reglerades till förmån för den långsammare gång- och cykeltrafiken kunde skyltarnas storlek återgå till en mindre skala. Biltrafiken och det storskaliga skyltspråket återuppstod i den senare etablerade externhandeln.

De senaste decennierna har förutsättningarna för skylttillverkning förändrats i rask takt. Ljustekniken har förändrats i och med LED-ljusets intåg vilket har möjliggjort tunnare och smäckrare skyltlådor- och konstruktioner. LED-tekniken ersätter allt oftare traditionella ljuskällor, neonrör och lysrör. De är bra ur miljö- och hållbarhetsperspektivet men kan även ge ett helt annat uttryck som kan störa helheten speciellt i äldre stadskärnor.



Historiska skyltar är ofta integrerade i byggnadsfasaderna och berättar om det förflutna

## Råd och riktlinjer

Detta kapitel förklarar vad som kan förstås under begreppet *skylt*. Vilka olika typer finns det och hur bör man tänka kring dessa?

### Fasadskyltar

En stor utmaning med fasadskyltar är att de måste samspela med bakgrunden som är byggnadens fasad. Storlek, stil och utförande ska väljas med omsorg och hänsyn till bebyggelsens karaktär. Flera fasadskyltar på en och samma byggnad ska samordnas för att uppnå en god helhetsverkan. Allt detta behöver vid en bygglovsansökan redovisas på en fasadritning. Som fasadskylt räknas bland annat:

**Fasadmålning:** Att måla direkt på fasaden var tidigare vanligt. Det kan vara ett anpassningsbart och effektivt alternativ inom känsliga miljöer med äldre byggnader. Målningens kulör är speciellt känslig för bakgrunden, det vill säga fasadfärgen. För att räknas som skylt behöver målningen ha ett rationellt budskap. Som dekorativ utsmyckning kan den vara en bygglovspliktig utvändigt ändring istället.



**Fönsterskyltning:** Fönster är fasadens viktigaste detalj och ska aldrig täckas mer än marginellt (maximalt 25 %) med folie eller liknande. Annars kan det räknas som en bygglovspliktig utvändigt ändring. Skyltfönster är särskilt viktiga för gaturummet och ska tillåta en god insikt in i lokalen. Skyltar innanför fönsterglas är inte lovpliktiga.

**Flaggskylt:** Flagg-, pendel- eller konsolskyltar är speciellt lämpliga i trånga gaturum. De placeras oftast vinkelrätt på fasaden och ovanför eller intill entrédörren. De bör inte sticka ut mer än 1,2 m från fasaden. En fri höjd på 2,6 m under utstickande skyltar rekommenderas för att underlätta maskinell renhållning av trottoaren. Med hänsyn till samspelet mellan fasad, gata och skylt kan även en lägre placering vara



motiverad. Sådan placering behöver stämmas av med stadsarkitekten och gatuenheten. Vid körbana ska en fri höjd på 4,5 m hållas.



**Skiva:** En skiva med målade, tryckta eller klistrade figurer. Det är viktigt att anpassa skivans mått för att på ett bra sätt samverka med husfasadens proportioner och fönsterplacering. Fasaddetaljer som exempelvis lister eller fönster ska inte döljas av skivan. Transparenta skivor av glas eller akrylglas är ett enklare alternativ till helt frilagda bokstäver och figurer och har liknande fördelar.

**Skyltlåda:** Skyltar där planskivan monterats i en låda och belyses bakifrån ger oftast ett klumpigt intryck och är svåra att anpassa till en byggnads arkitektur. De rekommenderas därför vanligtvis inte. Fasaddetaljer som exempelvis friser, lister eller fönster ska inte döljas av lådan.

**Frilagda bokstäver och figurer:** Skyltar där bokstäver och symboler är frilagda passar väl in i många sammanhang. Material som trä, plåt och smidesjärn kan lätt anpassas till olika typer av bebyggelse och miljöer. Den bakomliggande fasaden döljs mindre än med skyltskivor eller skyltlådor och det ger ofta ett mer elegant uttryck.



**Skyltband:** Långa skyltar eller ett flertal skyltar med upprepade budskap som löper längs en stor del av fasaden rekommenderas inte. En verksamhets utbredning kan istället förtydligas exempelvis med en tunn lysande linje av neon eller LED som bryts på lämpliga ställen.

**Takmonterad skylt:** Skyltar ska samspela med byggnadens gestaltning och områdets karaktär. För skyltar hängande under skärmtak gäller samma fria höjdmått på 2,6 m som för flaggskyltar. Skyltar ovanför byggnadens fasad har en stor påverkan på området och kan även påverka byggnadshöjden. Bygglov för takmonterade skyltlådor ges därför endast inom industriområden där inga bostadsområden, kulturmiljöer eller andra känsliga miljöer som exempelvis värdefull natur eller begravningsplatser påverkas.



## Fristående skyltar

Fristående skyltar behöver oftast inte samspela med byggnader lika mycket som fasadskyltar. De måste dock passa in i bebyggelsen och får inte utgöra betydande olägenhet, hinder eller risk för trafik och människor. Därför är en måttsatt situationsplan en viktig del av bygglovsansökan för denna typ av skylt. Som fristående skylt räknas bland annat:

**Pylon (skyltpelare):** Dessa skyltar riktar sig ofta till bilburna mottagare och placeras i anslutning till verksamheten. Inför startbesked krävs det till skillnad mot de flesta andra skyltar vanligen en konstruktionsritning för att redovisa bland annat grundläggningen.



**Gatupratare:** Reklamskyltar av typen "gatupratare" är inte bygglovspliktiga men kräver tillstånd från polismyndigheten som inhämtar godkännande av kommunens gatuenhet. Tillståndet gäller i maximalt tre år. Skylten får endast stå framme under verksamhetens öppettider och ska placeras så att den inte är ett hinder för gående, cyklister eller fordon. Gatupratare ska vara anpassade så att människor med nedsatt rörelse- eller orienteringsförmåga samt barn inte utsätts för skaderisker.

**Flaggstång:** Flaggor som inte är av typen nationsflagga, kommunvapen eller liknande räknas som skylt och stången anses då vara en del av skylten som är bygglovspliktig.

## Digitala skyltar

Digitala bildskärmar har oftast samma funktion som skyltar och det tillämpas därför i princip samma regler för dessa.

Inom stadskärnans kulturmiljö är digitala reklamskyltar ett främmande inslag som kan negativt påverka upplevelsen av den gamla bebyggelsen. En bildskärm är dessutom en ljusanordning som kan medföra betydande olägenhet för människor i närområdet både på grund av ljusstyrkan och flackandet från snabba bildväxlingar eller bildrörelser.

Bygglov för digitala skyltar ges mycket restriktivt.

Oavsett om det krävs bygglov eller inte får de aldrig medföra betydande olägenhet eller risk för exempelvis trafikolyckor. Enligt *Riktlinjer för digitala skyltar i Vänersborgs kommun* tillåts maximalt två skärmar per infartsled till respektive tätort.

## Övriga

**Flagga:** Flaggor med exempelvis produkt- eller företagsnamn eller loggor räknas som skylt oavsett hur de är uppsatta. Undantagna från bygglovsplikt är endast nations- och kommunflaggor.

**Vepa:** En vepa är en uppspänd duk med tryckt budskap. Ofta används de för temporär information om exempelvis evenemang eller för avskärmning av uteserveringar. Hänger vepan längre än 4 veckor krävs det bygglov. Eftersom materialet har en relativ kort livslängd medges bygglov för vepor endast restriktivt. En fast skyltplats för utbytbar vepa kräver bygglov.

**Markis:** Syftet med markiser bör vara sol- och väderskydd men inte reklam. Eventuellt tryck ska vara av diskret karaktär och markisens kulör ska vara avstämd med husfasaden och gatumiljön. Markiser som fälls upp dagligen kräver principiellt inte bygglov medan fasta markiser gäller som bygglovspliktig fasadändring.

**Skyltning på lyktstolpar:** Syftet med skyltning på lyktstolpar är vanligen reklam eller för att uppmärksamma om evenemang. Det behövs tillstånd från Gatuenheten och dessutom bygglov om den totala ytan för alla skyltar som man vill sätta upp inom ett sammanhängande område överskrider en kvadratmeter.

**Affischer och planscher:** De får endast sättas upp på särskilt anvisat plats för affischering. Fast skyltplats för affischering större än en kvadratmeter kräver bygglov.

**Byggplatsskyltar:** De informerar om ett byggprojekt på den aktuella platsen och eventuellt även hur man når arbetsplatsen. Bygglov krävs för byggplatsskyltar som inte är placerade på den fastighet där byggarbetsplatsen befinner sig eller om skylten ska monteras redan innan byggarbetsplatsens etablering. Bygglov beviljas tidigast i samband med en aktuell bygglovsansökan för själva byggprojektet.

## Skyltbelysning

Staden belyses nattetid av fönster, gatlampor och ljusskyltar. Belysningen syftar till trevnad, orientering och säkerhet. Belysning är dock inte alltid en "lysande idé". Ljus som irriterar ögat motverkar dessa syften och ska undvikas. Ljutförorening genom onödig och felriktad belysning slösar energi samt påverkar miljön och människan på ett negativt sätt. Detta strider mot kommunens vision om ett hållbart samhälle.

**Belysta skyltar:** Skyltar kan belysas på olika sätt exempelvis med en smal ljusramp eller med punktbelysning. Ljuskällan måste avskärmas väl samt ha en höjd och riktning så att den inte bländar eller verkar störande. Armaturen bör vara diskret och helst utformas som en del av skyltkonstruktionen.



Ljustekniken utvecklas hela tiden och möjliggör nya konstruktioner och uttryck. Energieffektiviteten skiljer sig mycket mellan olika ljuskällor. Med tanken på teknikens livslängd och underhåll men även på den känslan som belysningen förmedlar gäller det att välja en lösning som förenar hållbarhet och god gestaltning. Stora lysande ytor och lådor ska undvikas. Dessa medges mycket restriktivt speciellt i känsliga områden som exempelvis kulturmiljöer.

**Projicering:** Projicering av budskap kan bedömas som en bygglovspliktig skylt eller ljusanordning om den medför en betydande inverkan på omgivningen.

## Tänk på...

- att låta skylten vara ett positivt tillskott till din verksamhet och till bebyggelsemiljön runtom,
- att de flesta skyltar kräver bygglov från kommunen eller tillstånd från polisen,
- att bygglov för skyltar för allmän reklam i det offentliga rummet medges mycket restriktivt,
- att ta hänsyn till barn och ungdomar när du väljer skylttext, bilder och symboler,
- att skyltens budskap inte ska kunna uppfattas som kränkande,
- att din skylt inte får medföra risk för skada, ohälsa eller påverkan för människor med funktionsvariationer eller sjukdomar,
- att skylten inte får vara störande för boende och trafikanter på grund av exempelvis bländning,
- att onödigt upprepning av budskap inte förbättrar skyltningens genomslagskraft och
- att följa de här riktlinjerna och samråda med fastighetsägaren och Miljö- och byggnadsförvaltningen!

## ...om utformning, material...

- Alla skyltar med sin belysning ska utformas med omdöme och omsorg. En skylt som anpassas till platsen ger en god helhetsverkan och mervärde till både verksamhet och gaturum. Använd beständiga material så att skylten kan åldras med värdighet och patina.
- Skyltning för kommunala verksamheter ska i största möjliga mån följa kommunens grafiska profil (se *Grafisk manual för Vänersborgs kommun*).
- Anpassningen till byggnaden och gatumiljön kan innebära att rikstäckande affärskedjors skyltprogram inte accepteras utan bearbetning. Anpassningen omfattar bland annat även belysning, infästningsmaterial, kablar, reläer.
- Skylten skall anpassas till storlek och skala med hänsyn till den hastighet som den är tänkt att upplevas i. Storleken på texten ökar inte nödvändigtvis läsbarheten.
- En skylt som kan bedömas som en egen byggnadsdel eller ett byggnadsverk kan bedömas som en sådan bygglovspliktig åtgärd.

## ...och placering.

- **Placera skylten med hänsyn till hela fasaden och gaturummet**

Utsiktsstråk i gaturummet får inte störas av en skylts storlek och placering. Byggnadens struktur och formspråk får inte förvanskas av en skylt. Skyltar får inte monteras på fönster, pilastrar, burspråk och andra viktiga fasaddetaljer. Om anvisad skyltplats finns på byggnaden ska skylten placeras där.

- **Placera skylten i direkt anslutning till verksamheten**

En fasadskylt ska i första hand placeras i fasadbandet ovan entrédörren därefter ovan fönster och dörrar. Bara i undantagsfall accepteras placering av skylt högre upp på fasaden. Varorna och livet i butikslokalen är den bästa annonseringen för en verksamhet och bör därför inte skymmas av övrig skyltning.

- **Placera skylten under takfoten**

Om det inte finns plats för skylt på fasaden kan takskylt i vissa fall accepteras, men skylten ska i så fall placeras så att den ryms inom byggnadens siluett.

## Särskilda förutsättningar

Huvud- och infartsleder till tätorter (E45, Lv 2026 Edsvägen/Vassbottenleden, Lv 2050 Dalbobron/Östra vägen/Vargön):

- Det är via infartslederna som resenärer får sitt första intryck av kommunen och dess tätorter. Särskilt hänsyn behöver tas till trafiksäkerheten samt till stads- och landskapsbilden.

Längs dessa leder tillämpas kommunens *Riktlinjer för digitala skyltar*:

- Placering ska vara längs infartsled utanför tätortsskylt.
- En skylt per infartsled tillåts. I undantagsfall kan två skyltar godtas efter särskild prövning.
- Skylt får ha en maximal area av 20 kvm.

### Bostadsområden:

- I bostadsområden där handel och andra verksamheter spelar en underordnad roll och som inte har ett särskilt kulturhistoriskt värde gäller plan- och byggförordningens undantag från bygglovsplikten som gäller för vissa skyltar (se sidan 19). Mindre digitala bildskärmar för skyltning kan tillåtas men de får inte utgöra en betydande olägenhet för de boende eller andra människor i eller i anslutning till området.

### Verksamhetsområden:

- Inom verksamhetsområden är risken för betydande olägenhet betydligt mindre. Här får skyltarna spela en mer dominant roll. Skyltarna ska ändå vara anpassade till förutsättningarna på platsen och särskilt belysningen får inte utgöra en betydande olägenhet för människor i anslutning till området.

### Särskilt värdefulla byggnader...

Se byggnadsinventeringar och *Program för bevarande och utveckling av Vänersborgs innerstad*. Potentiellt även alla övriga välbevarade byggnader äldre än 1920-talet, arkitektoniskt värdefulla byggnader med mera.

... samt skyddsvärda bebyggelsemiljöer (se Översiktsplan 2017) och områden med höga kulturvärden (se fördjupade översiktsplaner):

Björkås med omgivningar,  
Blåsut kyrka  
Brätte-Vassända  
Byn Bön  
Båberg kring Vassända-Naglums kyrka  
Dalaborgsparken  
Dalobergens kulturmiljö



Dykälla  
Egnahemsbebyggelse vid Fridhemsvägen  
Essets gård  
Fredrikslunds och Källshagens landerier  
Fritidsbebyggelsen i Nordkroken  
Gaddesanna fritidshusområde  
Gamla Blåsut  
Hallebergs kulturmiljö  
Holmängens koloniområde och fattiggården  
Kulturlandskapet utmed Göta älv  
Kvarteret Sirius  
Lindås och Halleskogen  
Låckereds gård  
Nabbensbergs herrgård  
Niklasbergs regementsområde  
Ramnered by  
Restad gård och Brinkeberg slussområde  
Rånnums herrgård  
Saab-området  
Skolkvarteren Tuppen och Hönan  
Skottene odlingslandskap  
Sollidentorpet  
Vargöns gamla bruksmiljö  
Vargön centrum  
Väne Ryrs kyrka och gamla stationssamhälle  
Vänerparken  
Vänersborgs centrum  
Vänersnäs kyrkbyn  
Västra Tunhem  
Önafors  
Öresjö sommarstugeområde  
Öxnereds stationsområde

- Utformning och placering av skyltar ska ta särskild hänsyn till miljöernas och byggnadernas värden för att uppfylla plan- och bygglagens varsamhetskrav och förvanskningförbud (8 kap. 13 och 17 §§).
- Bygglov krävs även för skyltar som annars kan vara undantagna från bygglovsplikten enligt plan- och byggförordningen (se sidan 19). Gatupratare enligt gatuenhetens regler för reklam och varudisponering kräver inte bygglov men tillstånd (se sidan 11).
- En antikvarisk förundersökning kan vara nödvändig.
- Bygglov för digitala skyltar ges mycket restriktivt.

## Lagar och förordningar

Det finns lagstiftning som måste följas när det kommer till uppförande av skyltar. Nedan finns en sammanställning av de viktigaste paragraferna kring skyltar samt länkar till webbsidorna där lagtexterna är tillgängliga och alltid uppdaterade i sin helhet.

### Plan- och bygglag (2010:900), PBL

[https://www.riksdagen.se/sv/dokument-lagar/dokument/svensk-forfattningssamling/plan--och-bygglag-2010900\\_sfs-2010-900](https://www.riksdagen.se/sv/dokument-lagar/dokument/svensk-forfattningssamling/plan--och-bygglag-2010900_sfs-2010-900)

2 kap 6 § PBL - Bebyggelse, byggnadsverk (samt skyltar och ljusanordningar) ska utformas och placeras på den avsedda platsen med hänsyn till området.

2 kap 9 § PBL - Placering och utformning av byggnadsverk, skyltar och ljusanordningar får inte påverka omgivningen på ett sätt som kan riskera människans hälsa och säkerhet eller som kan medföra betydande olägenhet.

8 kap. 1 och 3 §§ PBL - Byggnader (samt skyltar och ljusanordningar) ska vara lämpliga för sina ändamål, ha god form-, färg- och materialverkan samt vara tillgängliga och användbara för personer med nedsatt rörelse- eller orienteringsförmåga.

### Plan- och byggförordning (2011:338), PBF

[https://www.riksdagen.se/sv/dokument-lagar/dokument/svensk-forfattningssamling/plan--och-byggforordning-2011338\\_sfs-2011-338](https://www.riksdagen.se/sv/dokument-lagar/dokument/svensk-forfattningssamling/plan--och-byggforordning-2011338_sfs-2011-338)

3 kap. 3 § PBF - Det som gäller för en byggnads form-, färg- och materialverkan ... ska gälla också för ... skyltar och ljusanordningar som omfattas av krav på bygglov.

6 kap. 3 och 3 a §§ PBF - I områden som omfattas av en detaljplan krävs det bygglov för att sätta upp, flytta eller väsentligt ändra en skylt eller en ljusanordning. Trots detta krävs det inte bygglov för skyltar som uppfyller vissa kriterier.

### Väglag (1971:948)

[https://www.riksdagen.se/sv/dokument-lagar/dokument/svensk-forfattningssamling/vaglag-1971948\\_sfs-1971-948](https://www.riksdagen.se/sv/dokument-lagar/dokument/svensk-forfattningssamling/vaglag-1971948_sfs-1971-948)

46 § - Inom ett avstånd av 50 meter från ett vägområde får inte utan länsstyrelsens tillstånd skyltar eller därmed jämförliga anordningar för reklam, propaganda eller liknande ändamål finnas uppsatta utomhus. Detta gäller inte inom områden med detaljplan.

### Ordningslag (1993:1617)

[https://www.riksdagen.se/sv/dokument-lagar/dokument/svensk-forfattningssamling/ordningslag-19931617\\_sfs-1993-1617](https://www.riksdagen.se/sv/dokument-lagar/dokument/svensk-forfattningssamling/ordningslag-19931617_sfs-1993-1617)

3 kap. 3 § - Brister på byggnader, ställningar, skyltar och liknande anordningar som medför risk för skada på personer eller egendom på offentlig plats, skall avhjälpas utan oskäligt dröjsmål.

### Allmänna lokala ordningsföreskrifter för Vänersborgs kommun

<https://www.vanersborg.se/download/18.2019aaf2149e8eaa05b756c4/1419330738886/Allmänna%20lokala%20ordningsföreskrifter.pdf>

46 § - Markiser, flaggor och skyltar får inte sättas upp så att de skjuter ut över en gångbana på lägre höjd än 2,30 meter, över en cykelbana på lägre höjd än 2,60 meter eller över en körbana på lägre höjd än 4,50 meter.

# Att söka bygglov

## Undantag

Normalt kräver en skylt bygglov. Men det finns skyltar som är undantagna från bygglov (oavsett detta kan tillstånd krävas från andra myndigheter som länsstyrelsen eller polisen).

En skylt kräver INTE bygglov om den uppfyller ett av kraven nedan:

- ✓ Skylten är placerad utanför detaljplanerat område.
- ✓ Skylten är maximalt 1,0 kvm (*undantaget gäller inte inom kulturhistorisk bebyggelsemiljö eller på en kulturhistoriskt särskilt värdefull byggnad*).
- ✓ Skylten är av typen "gatupratare" enligt Gatuenhetens regler för reklam och varudisponering.
- ✓ Skylten är uppställd under maximalt 4 veckor och avser ett tillfälligt evenemang (*exempelvis Aqua Blå*).
- ✓ Orienteringstavla som är maximalt 2,0 kvm (*undantaget gäller inte inom kulturhistorisk bebyggelsemiljö eller på en kulturhistoriskt särskilt värdefull byggnad*).
- ✓ Skylten placeras inomhus.
- ✓ Valreklam i samband med val till riksdagen, kommunfullmäktige m.m.
- ✓ Nationsflagga, flagga med kommunvapen eller liknande
- ✓ Vägmärke (*vid frågor kontakta kommunens Gatuenheten eller Trafikverket*)
- ✓ Sjömärke (*vid frågor kontakta Sjöfartsverket*)

Om du är osäker på om skyltens placering hamnar inom detaljplanerat område eller inom kulturhistorisk bebyggelsemiljö kontakta bygglovsenheten. Fråga även efter en bedömning om du planerar för flera små skyltar.

## Ansökan

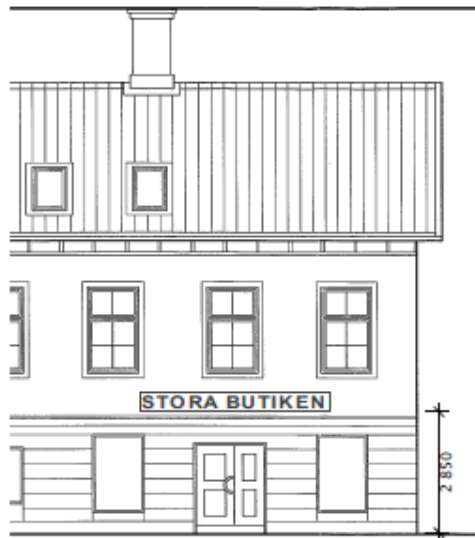
Om din skylt inte är undantagen från bygglovsplikten enligt ovan behöver du ansöka om bygglov. Följande handlingar måste du lämna in till Miljö- och byggnadsförvaltningen antingen i pappersform (max. A3-format) eller via e-post till [byggnad@vanersborg.se](mailto:byggnad@vanersborg.se):

- Ansökningsblankett
- Karta i lämplig skala (exempelvis 1:500) – Markera var du vill placera skylten.
- Skyltritning i skala 1:10 – Visa skyltens exakta utseende och mått.
- Fasadritning i skala 1:100 (om skylten placeras på en byggnad) – Redovisa placeringen med exakta mått i höjd- (från marken) och sidled (från en fast punkt).
- Förslag på kontrollplan – Redovisa kritiska punkter som behöver kontrolleras vid uppförande av skylten (exempelvis elinstallation eller grundläggning av fristående skylt). Det finns kontrollplaner på kommunens hemsida som du kan använda dig av och anpassa efter behov: <https://www.vanersborg.se/bygga-bo-miljo/bygga-nytt-andra-eller-riva/kontrollplan.html>

## Exempelritningar

### 1. Visa skyltens placering på byggnaden: skala 1:100

A. Om skylten sitter på fasaden:



Skylt monterad på fasad  
Fasad åt norr  
Skala 1:100

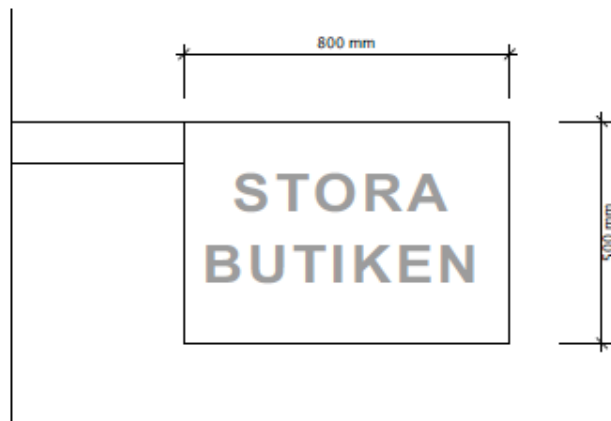
B. Om skylten sticker ut vinkelrätt mot fasaden:



Utstickande skylt från fasad  
Fasad åt öster  
Skala 1:100



### 2. Visa skyltens utseende, färg och storlek: skala 1:10



### 3. Övriga uppgifter:

Fastighetsbeteckning:  
tex BJÖRKEN 32

Åtgärd:  
skylt på fasad

Ritningsdatum:  
2019-01-17

Ritningsnummer:  
Ritning nr 01